

# FlexNyt



## Indhold

- **Hvad betyder en eventuel konflikt for dig som er landbruger og kunde i Landbrugsstyrelsen?**
- **Kravet om flere afgrødekategorier lempes på grund af regnfuldt efterår**
- **Du kan søge om jordfordeling i forbindelse med Naturpakken fra 1. april**
- **147.000 får i Danmark**
- **Ukrudt på udyrkede arealer**
- **Ny app guider turister til økologiske spisesteder**
- **Sælger du vin? – så husk at have papirerne i orden**
- **Vær opmærksom på, at Landbrugsstyrelsen kontrollerer bopælspligten – også bagudrettet**

## Info

### Hvad betyder en eventuel konflikt for dig som er landbruger og kunde i Landbrugsstyrelsen?

P.t. har forligsmanden udsat strejker og lockout i 14 dage. Det vil sige, at en strejke først kan begynde 22. april og lockout 28. april.

Se her hvordan en eventuel strejke/lockout vil påvirke de enkelte funktioner:

<https://www.landbrugsinfo.dk/StrejkeLockout.aspx>

Trækker konflikten ud, vil det kunne få konsekvenser for vores udbetalings, sagsbehandlings- og selvbetjeningsystemer, ligesom det kan have betydning for vores sagsbehandlingstider på projektstøtteordninger i 2018. Det vil i så fald afhænge af omfanget og varigheden af en eventuel konflikt.

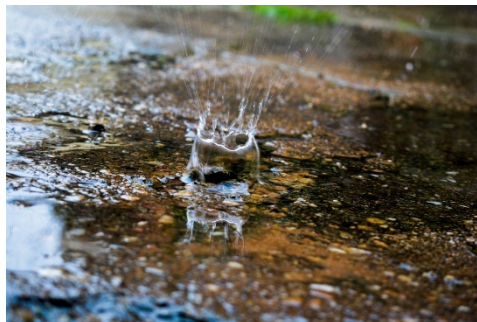
SEGES, Økologi har haft forespørgsel ude hos de forskellige foderstofvirksomheder for at høre, hvorledes fodersituationen ser ud for økologiske fodermidler. Meldingen herfra er, at der er rimelige beholdninger, hvilket nok kan tolkes, som leverancerne kan opretholdes ca. 3-4 uger uden problemer. Måske vil der være behov for lidt fleksibilitet på enkelte fodermidler, men i hovedtræk er der sikkerhed for, at du kan få foder til alle økologiske dyregrupper.



## Kravet om flere afgrødekategorier lempes på grund af regnfuldt efterår

Efteråret 2017 var usædvanlig regnfuldt i flere EU-lande. EU-kommissionen har derfor indvilliget i at udarbejde en særordning, der kan hjælpe landbrugerne med at håndtere de særlige omstændigheder.

Det betyder, at Danmark sammen med flere andre lande nu kan lempe kravene om flere afgrødekategorier for en lang række bedrifter. Lempelsen kommer som følge af den kraftige regn, der faldt i august til oktober.



Regnen har mange steder forhindret udsåning af vinterafgrøder og fået etablering af vinterafgrøder til at mislykkes. Det har ført til ændringer i landmændenes oprindelige markplaner, og nogle kan derfor få problemer med at overholde det grønne krav om flere afgrødekategorier på bedriften.

For at være omfattet af de lempede krav skal din bedrift opfylde to overordnede kriterier:

- Mindst 30 % af dit areal tilsået med vinterafgrøder skal være mislykket som følge af regnen i august til oktober 2017, eller en tilsvarende andel skal have været umulig at etablere pga. kraftig nedbør og oversvømmelser i perioden august til oktober 2017.
- Din bedrift må højst have et omdriftsareal på 150 ha.

Konkret betyder lempelsen, at for bedrifter med et omdriftsareal på mellem 10 og 30 ha fjernes kravet om 2 afgrøder, og for bedrifter med et omdriftsareal på mellem 30 og 150 ha ændres kravet fra 3 afgrøder til 2 afgrøder.

Fællesskemaet skal rettes til, og du får derfor hurtigst muligt i løbet af april mulighed for via fællesskemaet at tilkendegive, at du opfylder kriterierne for de lempede krav. Det er altså p.t. ikke muligt at indberette, at du ønsker at benytte de lempede krav.

Læs mere her [lbst.dk/regnfuldt-efteraar](http://lbst.dk/regnfuldt-efteraar).

---

### Mark

## Du kan søge om jordfordeling i forbindelse med Naturpakken fra 1. april

Som et led i Naturpakken kan lodsejere med jord i umiddelbar nærhed af et kommende vådområde- eller lavbundsprojekt få forbedret deres arealers beliggenhed. Det sker gennem jordfordeling.

Læs mere her [lbst.dk/jordfordeling](http://lbst.dk/jordfordeling).

---

### Får

## 147.000 får i Danmark

Grønlandsk får, Texel og Shropshire er blot nogle af de kendte fåreracer i Danmark. Bestanden af får var på 147.209 i 2016. (Moder-) fåret er drægtigt i fem måneder og læmmer typisk et til to lam om foråret.

Kilde: Markedsblik 2018 uge 2

---

**Info**

## Ukrudt på udyrkede arealer

Ukrudt på gårdspladser og arealer omkring bygninger kan i mange tilfælde bekæmpes med en håndbrænder. Ukrudtsdampere har begrænset kapacitet. Mod etableret flerårigt ukrudt er det nødvendigt med mekanisk eller kemisk bekæmpelse.

Flammebehandling kan være aktuel, hvor udyrkede arealer ønskes friholdt for ukrudt. En række forhandlere udbyder et bredt sortiment af gasbrændere. Til anvendelse på gårdspladser og arealer omkring bygninger vil en håndbrænder normalt have tilstrækkelig kapacitet. En håndbrænder til dette formål koster fra omkring 1.500 kr. ekskl. gasflaske.

Brænding er især effektiv over for nyfremspiret ukrudt, som kun har udviklet kimblade. Det bedste resultat, både med hensyn til økonomi og effektivitet, opnås ved "blanchering", hvor cellevæggene sprænges, og planten "fordamper" sig ihjel. Planterne kan se ubeskadigede ud lige efter flammebehandlingen, og den fulde virkning ses først efter 2-3 dage. Kontrollér derfor effekten straks efter brændingen ved "fingertryksmetoden", hvor du presser et blad let mellem to fingre. Hvis der efterlades et mørkegrønt mærke på bladet, betyder det, at cellerne er sprængte. Den udbredte praksis, hvor ukrudtet bogstaveligt taget brændes af, er unødvendig og spild af energi.

Det kan anbefales at flammebehandle hver 2.-3. uge om foråret, således at ukrudtet holdes helt i bund. Senere på sæsonen udføres behandlinger med langt større mellemrum. Normalt er 3-5 behandlinger påkrævet i løbet af sæsonen.

Flammebehandling er utilstrækkelig mod etableret flerårigt ukrudt. Hvis du mod sådanne arter ikke ønsker at anvende kemiske midler, kan flammebehandling suppleres med mekanisk bekæmpelse.

På markedet er også "ukrudtsdampere", som virker efter helt samme princip som gasbrændere, men som ikke er brandfarlige. Disse har begrænset kapacitet og egner sig bedst til "hobbybrug".

Hvis der benyttes kemisk ukrudtsbekæmpelse så check altid etiketten for at se, om et aktuelt produkt må anvendes på befæstede arealer.



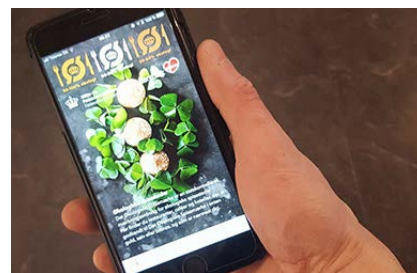
Kilde: Plantenyt

## Ny app guider turister til økologiske spisesteder

Fødevarestyrelsen og VisitDenmark har sammen udviklet app'en 'Økologiske Spisesteder'. Den nye app skal gøre det let for turister at finde vej til danske caféer, restauranter og hoteller med Det Økologiske Spisemærke.

En af årsagerne til den nye fællessatsning er, at en undersøgelse fra VisitDenmark viser, at næsten halvdelen af de udenlandske turister nævner gode danske spisesteder som en af grundene til, at de rejser til Danmark.

Læs mere her <https://www.foedevarestyrelsen.dk/okologiske-spisesteder>, og hvordan du finder app'en.



---

**OBS!**

## Sælger du vin? – så husk at have papirerne i orden

Hvad enten du sælger kartonvin fra din kælder eller importerer containervis af chardonnay til salg over nettet, skal dit vinsalg være registreret hos Fødevarestyrelsen. Det glemmer både hobysælgere og halvprofessionelle.

Det fremgår af en stikprøvekontrol blandt især små vinimportører, som Fødevarestyrelsens Rejsehold har gennemført. Herfra afslører en samkøring af oplysninger i CVR-registret med Fødevarestyrelsens smiley-database, at ikke en eneste af omkring 25 detail- og engrosvirksomheder, som Rejseholdet besøgte, havde orden i papirerne.

Læs mere her om hvad du skal gøre: [https://www.foedevarestyrelsen.dk/glemmer\\_at\\_registere\\_butikken](https://www.foedevarestyrelsen.dk/glemmer_at_registere_butikken).



---

## Vær opmærksom på, at Landbrugsstyrelsen kontrollerer bopælspligten – også bagudrettet

Når en landbrugsejendom handles, sender køberen et erhvervelsesskema til Landbrugsstyrelsen, hvor køberen erklærer, at han/hun vil opfylde bopælspligten de næste 10 år.

Bopælspligten er et grundlæggende princip i landbrugsloven. Der er et politisk ønske om at understøtte bosætningen på landet, og ved en lovændring i 2010 blev bopælspligten udvidet fra 8 år til 10 år. Samtidig blev bopælspligten gjort upersonlig. Det vil sige, at det blev muligt at udleje sin landbrugsejendom og på den måde opfylde sin bopælspligt.

Læs mere om bopælspligten her: [lbt.dk/landbrugsstyrelsen-kontrollerer-boplspligten](http://lbt.dk/landbrugsstyrelsen-kontrollerer-boplspligten).

---