

FlexNyt



Indhold

- **Hobbyavlere sjusker med øremærker**
- **Vejledning om støtte til unge nyetablerede landbrugere 2018**
- **Gødning til græs**
- **Brug kantspredningsudstyr**
- **Selen til græs**
- **Husk, at det hverken er tilladt at udbringe handelsgødning, husdyrgødning eller affald på frossen jord**
- **Nu udbetaler Landbrugsstyrelsen slagtepræmie for 2017**
- **Sådan spotter og bekæmper du biskadegørere**

Info

Hobbyavlere sjusker med øremærker

Mere end hver tiende hobbyavler havde ikke orden i papirerne, da Fødevarestyrelsen sidste år var på kontrolbesøg hos 100 mindre hobbylandbrug.

Typisk var det registreringen i CHR, det Centrale Husdyrbrug Register, den var gal med. Det viser resultaterne af en kontrol- og vejledningskampagne, som Fødevarestyrelsen gennemførte sidste år.

"Men hvad enten du har en stor professionel svinefarm eller holder lidt svin, kvæg eller får til husbehov, skal dine dyr være registeret i CHR," understreger kontorchef John Larsen fra Fødevarestyrelsen.

Herfra håber man, at kampagnen har været med til at skærpe hobbyavlernes fokus på deres dokumentation for de dyr, de har på gården.

Læs mere om hvordan du gør her: www.foedevarestyrelsen.dk



Støtte

Vejledning om støtte til unge nyetablerede landbrugere 2018

Formålet med ordningen er at støtte unge landbrugere ved opstarten af den første landbrugsvirksomhed.

Som ung nyetableret landbruger kan du få et årligt tillæg til din grundbetaling på ca. 1.100 kr. pr. ha. Du kan maksimalt få støtten for 90 ha.

Du kan søge gennem enkeltmandsvirksomheder og selskaber, eksempelvis et interessentskab (I/S), et aktieselskab (A/S) eller et anpartsselskab (ApS). Enkeltmandsvirksomheder kan enten søge med et CVR- eller et CPR-nummer. Du kan kun søge støtte til den første landbrugsbedrift, du er etableret som driftsleder for.



Du kan få udbetalt støtten til unge nyetablerede landbrugere i 5 år, når du etablerer din første landbrugsbedrift.

Du søger om støtte til unge landbrugere i fællesskemaet via Tast selv-service. Du skal søge støtten én gang årligt i de år, du er berettiget til støtten. Ansøgningsfristen er den samme, som for ansøgning om grundbetaling.

Kontakt din rådgiver, da der er sket flere ændringer og lempelser pr. 1 februar 2018.

Læs mere her: lbst.dk/Arealtilskud

Mark

Gødning til græs

Den første tildeling af kvælstof i handelsgødning kan ske ved begyndende vækst. Ved fordeling af kvælstof i handelsgødning er det vigtigt at tage hensyn til den aktuelle bestand af kløver i marken og antal år med kløvergræs på arealet.

Det tydede på tidligt forår i år, men det blev pludselig vinter. Når sneen er væk, jorden er til at køre på, og forårstjekket er gennemført, kan den første tildeling af handelsgødning ske. I skrivende stund ser det ud til, at der er en rimelig god bestand af kløver og græs.

En tidlig tilførsel af kvælstof øger antallet af skud på græsset. Stigende mængder kvælstof har en stor positiv effekt på udbyttet af foderenheder, men ikke på udbyttet af protein i en veletableret mark med kløvergræs.

Ønsker du at have et højere indhold af protein i kløvergræs, skal du forsøge at øge andelen af græsmarksbælgplanter (hvidkløver) på afgræsningsarealet. Det er især den første tildeling af kvælstof, der skal være moderat, hvis du ønsker at bibeholde en stor andel på afgræsningsarealet.

Foderoptagelsen under afgræsning i blandinger med en god bestand af hvidkløver er normalt 10 til 15% større end i rent græs og giver mere mælk.

Derfor er det vigtigt at tildele kvælstoffet, således at tildelingen er mest skånsom over for bestanden af bælgplanter.

Kløvergræs til afgræsning – bedømt med øjet.	% af planlagt N-mængde				
	Marts	Efter 1. slæt	Juni	Juli	Aug.
0 – 15% kløver	30	30	25	15	0
15 – 30% kløver	30	30	20	20	0
31 – 50% kløver	35	35	30	0	0
Over 50% kløver	50	50	0	0	0

Mængderne i juni og juli kan evt. slås sammen. Hvis en del af arealet skal bruges til slæt, benyttes en større andel. Hvis der planlægges slæt juni, tildeles mængderne fra marts og "efter 1. slæt" i foråret og resten efter 1. slæt.

Brug kantspredningsudstyr

Brug kantspredningsudstyret på gødningssprederen for din egen og for miljøets skyld. Spredning udover markskellet er et problem ved brug af centrifugalspredere, men korrekt brug af kantspredningsudstyr kan minimere problemet.



Centrifugalsprederen er et effektivt og som udgangspunkt ret præcist værktøj til udspreddning af fast handelsgødning. Præcisionen sikres ved dobbelt overlap, men dét giver anledning til problemer langs markgrænserne.

Af hensyn til miljø og økonomi skal der derfor altid anvendes kantspredningsudstyr, når der spredes gødning med centrifugalspreder ud til veje, hegn, naturarealer og især åbne vandmiljøer.

Vær især opmærksom på arealer, som støder op mod økologiske arealer. Det kan blive en alvorlig sag for økologen (og for dig), hvis der konstateres handelsgødning på økologiske arealer.

Kilde: PlanteNyt 27/2-2018.

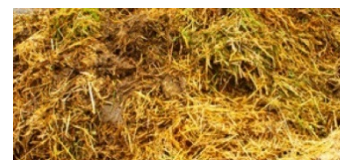
Selen til græs

Kløvergræs har ikke behov for selen, men det har kvæget. Derfor kan det være aktuelt at tilføre selenberiget gødning til græsmarker, hvor der er problemer i besætningen med selenmangel. Hvis der er svagt fødte kalve, eller kalvene dør tidligt efter fødslen, så har du måske selenmangel. Gødskning med selen bør altid afstemmes med din fodringsrådgiver, så der ikke sker overforsyning. Gød aldrig kritikløst med selen – for lidt selen er noget skidt, for meget selen er rigtig skidt! Det er muligt at købe gødninger, som indeholder selen og i mange tilfælde svovl. I en hel del græsanalyser viser det sig, at der mangler svovl i græsset. Svovlmangel kan resultere i, at der mangler protein, og udbyttet i det hele taget bliver for lavt.



Husk, at det hverken er tilladt at udbringe handelsgødning, husdyrgødning eller affald på frossen jord!

Fra omkring den 1. marts er det normalt at udbringe handelsgødning til bl.a. vintersæd. I år skal du være varsom, fordi jorden kan være frossen og i nogle tilfælde også sne-dækket.



Forbuddet for udbringning af gødning er ens for husdyrgødning, handelsgødning og affald.

Ifølge husdyrgødningsbekendtgørelsen er det ikke tilladt hverken at udbringe husdyrgødning, affald eller handelsgødning under disse forhold. Jorden skal være optøet i mindst 15 cm dybde i løbet af dagen, før det er tilladt. Det betyder dog, at det er tilladt at udbringe gødning på f.eks. en nattefrossen jordskorpe, hvis jorden tør op senere på dagen.

Kvæg

Nu udbetaler Landbrugsstyrelsen slagtepræmie for 2017

Slagtepræmien bliver udbetalt fra 1. marts til 30. juni 2018.

Der blev i 2017 slagtet ca. 239.000 dyr, hvilket er ca. 9.000 flere end i 2016. Knap 4.350 landmænd er både tilmeldt ordningen og har hver slagtet mindst 5 præmieberettigede dyr. De får udbetalt 750 kr. pr. dyr. Da den samlede pulje er uændret, er præmien pr. dyr lidt lavere end ved sidste udbetaling i 2016.

Der kan gå op til 5 bankdage fra, at du modtager et brev om udbetalingen, til at pengene bliver overført til din NemKonto.

Pas på overflødige tilmeldinger i 2018

Du kan tilmelde dig slagtepræmie for 2018 samtidig med, at du indsender Fællesskema 2018. Landbrugsstyrelsen modtager hvert år ca. 9.000 tilmeldinger fra landmænd, som ikke slagter dyr. Det medfører, at der kommer kontrolbesøg for at kontrollere dyr hos landmænd, som slet ikke har kvæg. Det vil de gerne undgå. De anbefaler derfor, at du kun tilmelder dig slagtepræmie i 2018, hvis du regner med at slagte mindst 5 kvier, stude eller tyre.

Bier

Sådan spotter og bekæmper du biskadegørere

Bakterier, svampe, biller og mider kan true bifamilier. Derfor har Landbrugsstyrelsen udarbejdet syv faktaark, som informerer om forskellige skadegørere, der kan forekomme i biavl.

De syv faktaark skal gøre det nemmere at spotte og bekæmpe biskadegørere. Faktaarkene er et led i arbejdet for fortsat at sikre sunde bier i Danmark.

Se faktaarkene her: lbst.dk/

